

Relatório de
Sustentabilidade
2023



Condumax
FIOS E CABOS ELÉTRICOS

Incesa
COMPONENTES ELÉTRICOS

Sumário

01

DESTAQUES.....03

• Prêmios e reconhecimentos.....04

02

MENSAGEM DA LIDERANÇA.....05

03

O RELATÓRIO.....06

• Materialidade.....07

04

O GRUPO CONDUMAX INCESA.....10

• Empresas e Produtos.....11
• Ecossistema do Grupo.....12
• Desenvolvimento Tecnológico e Ecodesign.....14

05

GOVERNANÇA.....15

• Estrutura.....15
• Ética e transparência.....23
• Valores do Grupo Condomax Incesa.....24
• Resiliência no Modelo de Negócio.....27
• Inovações Industriais e Expansão de Capacidade.....29

06

SOCIAL.....30

• Pessoas.....30
• Criação de Valores Compartilhados.....39
• Saúde e Segurança.....44
• Comunidades.....50

07

AMBIENTAL.....58

• Compromisso ambiental.....58
• Resíduos.....59
• Emissões.....65
• Energia.....66
• Água.....67

08

Sumário GRI.....68

01 - Destaques

PROJETO Ação Educa

Projeto Ação Educa

Evolução significativa do projeto que promove a destinação de impostos para entidades sociais da comunidade, impactando mais de 2.600 pessoas e recebendo reconhecimento com prêmios importantes.



Inovação Tecnológica

Lançamento de produtos inovadores, como o CONEP 4D New e o Grampo de Linha Viva Instalação Rápida, que aumentaram a eficiência e segurança nas operações.



Compromisso Ambiental

Utilização de tecnologias sustentáveis, como cabos com proteção química que ajudam a preservar a integridade do produto, oferecendo resistência a possíveis danos causados por roedores, sem prejudicar os animais. Além disso, destaca-se o uso de materiais recicláveis, a promoção da economia circular e a gestão eficiente de resíduos.

Prêmios e reconhecimentos



Suppliers of The Year - IVECO (Vencedor Categoria ESG)

A Conдумax foi reconhecida como a vencedora na categoria ESG (Environmental, Social, and Governance) pelo prêmio "Suppliers of The Year" da IVECO com o Projeto Ação Educa. Este prêmio é um testemunho do compromisso da empresa com práticas ambientais responsáveis, sociais justas e governança transparente. Receber esse prêmio reflete o esforço contínuo da Conдумax em integrar os princípios de sustentabilidade em todas as suas operações, reforçando sua posição como um fornecedor confiável e alinhado com as expectativas de responsabilidade corporativa do mercado.

Sinergisa 2023 - Grupo Energisa (Melhor Fornecedor na Categoria Materiais Elétricos)

Ser nomeada como o melhor fornecedor na categoria de Materiais Elétricos pelo Grupo Energisa no prêmio Sinergisa 2023 é um reconhecimento significativo da excelência operacional e da qualidade dos produtos da Conдумax. Este prêmio destaca a capacidade da empresa em fornecer materiais elétricos que atendem aos altos padrões do setor de energia, reforçando a importância de sua colaboração com um dos maiores grupos de energia do Brasil.



Sinergisa 2023 - Grupo Energisa (Melhor Fornecedor na Categoria Miscelâneas)

A Incesa também foi premiada pelo Grupo Energisa como o melhor fornecedor na categoria Miscelâneas no Sinergisa 2023. Esse reconhecimento evidencia a versatilidade e a confiabilidade da Incesa em fornecer uma variedade de produtos que atendem às necessidades diversificadas de um grande grupo energético. A premiação ressalta a dedicação da Incesa em manter altos padrões de qualidade e eficiência em seus processos, garantindo satisfação e confiança de seus parceiros comerciais.



02 - Mensagem da liderança 2-22

Reafirmando nosso compromisso com a Sustentabilidade, apresentamos com orgulho a quarta edição do Relatório de Sustentabilidade do Grupo Conдумax Incesa. Ao longo de 2023, mantivemos nossa trajetória de evolução, com foco nas práticas ESG (Environmental, Social, and Governance), em consonância com as normas da Global Reporting Initiative (GRI).

Este documento reflete o esforço contínuo de nossas equipes e a liderança dedicada, que nos permite superar desafios e criar valor para nossos stakeholders. Com a participação ativa de nossos colaboradores e o apoio do Comitê de Sócios Administradores, consolidamos ações que beneficiam não apenas a empresa, mas também a comunidade e o meio ambiente.

Agradecemos a todos que contribuíram para as conquistas deste ano e seguimos com a certeza de que juntos continuaremos a conduzir o Grupo Conдумax Incesa para um futuro ainda mais sustentável.



03 - O relatório

2-2, 2-3, 2-14, 2-29

Apresentamos de forma íntegra e transparente a quarta edição do Relatório de Sustentabilidade do Grupo Condumax Incesa.

Publicado anualmente, o relato traz informações sobre nosso desempenho ao longo de 2023 nas três dimensões ESG e são embasadas nas normas GRI abrangendo o período de 01/01/2023 a 31/12/2023, mesmo período coberto pelo relatório financeiro. Neste documento, que é de suma importância para dar transparência às nossas ações e validar nossos compromissos junto à sociedade, reunimos informações de todas as empresas que compõem o Grupo Condumax Incesa.

A elaboração do relatório é resultado da participação efetiva da alta governança na definição da materialidade, bem como do envolvimento dos colaboradores. O conteúdo final deste Relatório de Sustentabilidade foi examinado por nossa Diretoria Executiva e aprovado pelo Comitê de Sócios Administradores.

Perguntas em relação ao relatório ou às informações relatadas devem ser direcionadas ao e-mail: condumax@condumax.com.br

Materialidade ³⁻¹

Em 2022, o Grupo Conдумax Incesa desenvolveu sua primeira matriz de materialidade em parceria com a Fundação Dom Cabral (FDC). Essa iniciativa teve como objetivo alinhar a estratégia de negócios do grupo com as melhores práticas de ESG, visando aprimorar o desempenho sustentável da empresa. A parceria com a FDC trouxe uma mentoria especializada, permitindo à empresa aprimorar suas estratégias em sintonia com as tendências de mercado e as novas demandas da sociedade.

Para definir os temas materiais, o Grupo Conдумax Incesa considerou diversos fatores, incluindo objetivos estratégicos, opinião de stakeholders e matriz de riscos corporativos. A abordagem metodológica envolveu a percepção dos stakeholders internos e externos sobre os impactos sociais da empresa e benchmarking das práticas de sustentabilidade do setor.

Em 2023, essa matriz de materialidade não só orienta o Grupo Conдумax Incesa em suas ações futuras, mas também reforça seu compromisso com a transparência e a governança. Ao alinhar suas operações com os princípios de sustentabilidade, a empresa estará mais bem preparada para enfrentar desafios futuros, atender às expectativas dos stakeholders, bem como contribuir positivamente para a sociedade e o meio ambiente como uma organização responsável.



12 CONSUMO E
PRODUÇÃO
RESPONSÁVEIS13 AÇÃO CONTRA A
MUDANÇA CLIMÁTICA12 CONSUMO E
PRODUÇÃO
RESPONSÁVEIS8 TRABALHO DECENTE
E CRESCIMENTO
ECONÓMICO12 CONSUMO E
PRODUÇÃO
RESPONSÁVEIS

Desenvolvimento Tecnológico e Ecodesign

Desenvolvimento Tecnológico e Ecodesign visa integrar tecnologia avançada e design ecológico para criar produtos sustentáveis. O Grupo valoriza a utilização de materiais recicláveis e a redução do consumo de recursos, promovendo inovações que minimizem o impacto ambiental e contribuam para a sustentabilidade do negócio.

Gestão de Resíduos

Gestão de Resíduos visa a redução, reutilização e reciclagem de materiais para minimizar impactos ambientais. O Grupo implementa práticas eficientes de manejo de resíduos, garantindo descarte adequado e tratamento seguro, contribuindo para a sustentabilidade ambiental e conformidade regulatória.

Gestão Social na Cadeia de Suprimentos

Gestão Social na Cadeia de Suprimentos assegura práticas éticas e sustentáveis em todas as etapas de produção. Isso envolve selecionar fornecedores responsáveis, promover condições de trabalho seguras e garantir transparência, visando produzir de maneira sustentável e ética, beneficiando trabalhadores e comunidades.



Criação de Valores Compartilhados entre o Grupo e Nossos Clientes

Promovemos a igualdade de acesso à educação técnica, assegurando o desenvolvimento contínuo de nossos colaboradores, em consonância com as necessidades e expectativas de nossos clientes, que se disseminam por toda a sua cadeia de valor. Valorizamos ambientes de trabalho seguros, protegendo direitos trabalhistas e priorizando a segurança. Nosso compromisso é ampliar competências e empregabilidade, fortalecendo a evolução pessoal e profissional de cada funcionário.

Desempenho Econômico e Criação de Valor

Desempenho Econômico e Criação de Valor garante sustentabilidade financeira, gerenciando recursos eficientemente e buscando crescimento e inovação. A Condomax Incesa maximiza retornos, reinveste em iniciativas sustentáveis e gera valor contínuo para empregados e partes interessadas, assegurando viabilidade e impacto positivo a longo prazo.

Resiliência do Modelo de Negócio

Resiliência do Modelo de Negócio é a capacidade do Grupo em se adaptar a mudanças e enfrentar desafios. Envolve diversificação de produtos e mercados, gestão de riscos e inovação contínua, garantindo competitividade e sustentabilidade a longo prazo, mesmo em situações adversas.

04 - Condumax Incesa

O Grupo 2-1, 2-6

Crescimento sustentável: impulsionando o setor elétrico

Fundado em 1964 pelas famílias Britto e Benatti no município de Olímpia-SP, o Grupo Condumax Incesa é composto por duas empresas de capital fechado que se destacam na fabricação e fornecimento de cabos e desenvolvimento de soluções para conexões elétricas.

Atendemos a diversos mercados, incluindo grandes grupos automotivos, as principais empresas de distribuição de energia do país, usinas de geração de energia solar, construtoras e o setor do agronegócio. Além disso, atuamos no mercado internacional, exportando componentes e cabos para distribuidores na América Latina.





Empresas e Produtos

Condumax - Eletro Metalúrgica Ciafundi LTDA

Especializada na fabricação de fios e cabos elétricos, a Condumax oferece uma ampla gama de produtos para diversas aplicações. Seus cabos variam em seções de 0,35 mm² a 400 mm² e são produzidos com diferentes tipos de isolamento e cobertura. A linha de produtos inclui cabos singelos, especiais, múltiplos e blindados. Um destaque significativo é que todos os cabos da Condumax são ecológicos e livres de metais pesados, atendendo às diretivas internacionais RoHS, o que reforça o compromisso da empresa com a sustentabilidade.

Incesa Indústria de Componentes Elétricos LTDA

Focada no desenvolvimento e fabricação de soluções para o segmento de energia, a Incesa oferece uma variedade de produtos essenciais para a infraestrutura elétrica. Isso inclui conectores, ferramentas, espaçadores, terminais, caixas de distribuição, barramentos, hastes de aterramento e sistemas antifurto de energia. Os produtos da Incesa são projetados para melhorar a eficiência e a segurança das redes elétricas, atendendo às necessidades de diversos setores industriais.

Para saber mais sobre
os produtos oferecidos,
acesse aqui.



Ecosistema Grupo Condumax Incesa:

conduzindo energia com inovação, ética e alta performance 2-6

Acreditamos na força do setor elétrico e na importância das soluções tecnológicas para a eficiência energética e o desenvolvimento sustentável. Esse foco nos inspira a buscar novas tecnologias e a construir parcerias estratégicas e duradouras, contribuindo para o fortalecimento do mercado elétrico.

Nosso compromisso é sustentado por um ecossistema que integra operações, fornecedores, clientes e parceiros. Todos os envolvidos são dedicados a práticas responsáveis e eficientes, garantindo que nossas soluções atendam aos mais altos padrões de qualidade.

O ecossistema do Grupo Condumax Incesa é vasto e diversificado, abrangendo uma ampla gama de segmentos que incluem metais não ferrosos, polímeros termoplásticos e termofixos, embalagens de produtos acabados, serviços logísticos, materiais auxiliares à produção, uniformes, equipamentos de proteção individual, rolamentos, além de serviços de limpeza e manutenção, entre outros. A Condumax mantém uma rede robusta de aproximadamente 90 fornecedores de matéria-prima distribuídos por todo o território brasileiro, além de parceiros internacionais na América do Sul, América do Norte, Europa e Ásia.

Além disso, a Incesa, como parte do grupo, mantém colaboração com cerca de 80 fornecedores, com foco predominante no mercado nacional e importações pontuais da Ásia. Em termos financeiros, as compras anuais de matérias-primas pela Condumax e Incesa, incluindo impostos, atingem aproximadamente 850 milhões e 120 milhões de reais, respectivamente. A Incesa também amplia suas operações por meio de processos terceirizados, como o beneficiamento de sucata de metais, reforçando sua capacidade de adaptação e expansão no mercado.



Grupo Condumax Incesa



770
colaboradores



Condumax

Cabos singelos,
especiais,
múltiplos e
blindados.



Incesa

Produtos para a
infraestrutura elétrica:
espaçadores, terminais,
caixas de distribuição,
barramentos, hastes de
aterramento.

Mais de
2 mil
produtos



Setor Agrícola



Setor Minerário



Setor Energético



Setor Petrolífero

Desenvolvimento Tecnológico e Ecodesign 3-3

O desenvolvimento tecnológico e o ecodesign são pilares importantes das iniciativas do Grupo Conдумax Incesa. Por meio do nosso setor de Engenharia de Desenvolvimento e Aplicação, criamos produtos que elevam a produtividade e impulsionam a competitividade, sempre em alinhamento com os princípios ESG.

Um exemplo é o Conector de 4 Derivações, o CONEP 4D NEW, projetado para aprimorar tecnologias existentes, melhorando a segurança, qualidade, agilidade e confiabilidade das conexões elétricas. Diferente de conectores anteriores que geravam sucatas prejudiciais ao meio ambiente, o CONEP 4D permite a reutilização das derivações, eliminando a necessidade de novos conectores.



Outro destaque em nosso portfólio é o Grampo de Linha Viva Instalação Rápida, desenvolvido para aumentar a eficiência, agilidade e segurança das operações elétricas. Focado na saúde e segurança dos eletricitistas, este produto oferece:

- **Conexão com aproximadamente ¼ de volta do parafuso olhal. Nos modelos tradicionais é necessário realizar aproximadamente 11 a 17 voltas;**
- **Solução 50% mais eficiente no processo de instalação, quando comparada aos modelos convencionais, e mais segura, à medida que o instalador pode operar do solo.**

Além disso, a Conдумax implementou uma tecnologia pioneira que torna cabos repelentes contra roedores, cupins e insetos, destaca-se como um avanço significativo na proteção de redes elétricas, garantindo maior durabilidade e segurança para suas instalações. Por meio dessa tecnologia, sua rede é protegida de maneira sustentável, já que o componente repelente é atóxico e não altera as propriedades físicas, mecânicas e elétricas dos cabos.

Esta solução está disponível em toda a linha de cabos Conдумax — incluindo opções em alumínio ou cobre, rígidos ou flexíveis, nas seções de 0,5 a 500 mm² e com isolamento em PVC, HEPR, XLPE, XLPO e LSZH. Dessa forma, esta tecnologia minimiza os riscos de curto-circuito e prejuízos financeiros, unindo segurança e responsabilidade ambiental.



05 - Governança

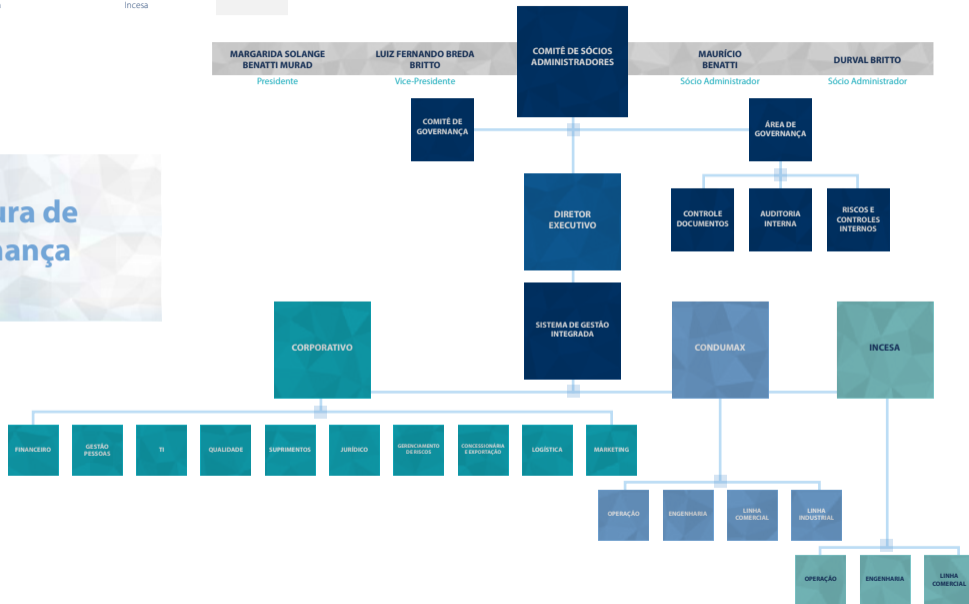
Estrutura 2-9, 2-10, 2-11, 2-12, 2-13, 2-17, 2-18

Nossa estrutura de governança integrada no Grupo Conдумax Incesa é composta pelo Comitê de Sócios Administradores, pela Diretoria Executiva, ambos dedicados a otimizar processos, tomar decisões assertivas e promover o desenvolvimento de soluções inovadoras e sustentáveis. Enquanto o Comitê de Sócios Administradores exerce funções não executivas, oferecendo orientação estratégica para os negócios e supervisionando os resultados em reuniões mensais, ou quando convocadas extraordinariamente pelo Presidente do Comitê, a Diretoria Executiva atua como gestora e representante, operando em conformidade com as diretrizes estabelecidas pelo Comitê de Sócios Administradores. Este alinhamento visa garantir a eficiência operacional das empresas do grupo e gerenciar de forma adequada os impactos organizacionais.

O Comitê de Sócios Administradores, apoiado por um conselheiro consultivo, um especialista e um assessor conforme o Regimento Interno, **monitora regularmente o desempenho da gestão nos aspectos econômicos, ambientais e sociais**, assegurando que todas as decisões estejam alinhadas com os objetivos estratégicos e os valores do Grupo Conдумax Incesa. Esta abordagem integrada visa não apenas promover a sustentabilidade e a inovação dentro da organização, mas também fortalecer a capacidade de adaptação e crescimento em um mercado dinâmico e competitivo.



Estrutura de governança



Eficácia na gestão empresarial GRI 2-13, 2-15, 2-18, 2-19

No Grupo Condomax Incesa, a gestão responsável é orientada pelas melhores práticas de mercado e liderada pelo Comitê de Sócios Administradores, que atua como o principal órgão de governança. Esse comitê é responsável por definir metas, objetivos e diretrizes estratégicas, estabelecendo expectativas claras de desempenho e resultados para o grupo. Além disso, realiza uma supervisão contínua do desempenho da gestão, monitorando o cumprimento das metas e identificando oportunidades de melhoria. Essa postura garante que o grupo esteja sempre adaptado às exigências do cenário atual e preparado para desafios futuros.

A abordagem adotada promove um ambiente de trabalho focado em resultados, apoiado por um sistema de recompensas que valoriza o desempenho. Os stakeholders confiam a supervisão organizacional ao Comitê de Sócios Administradores, que delega à gestão os recursos e a autonomia necessários para a execução das ações adequadas, com especial atenção à gestão de riscos.

O Grupo mantém estruturas e processos eficazes que garantem o cumprimento dos objetivos estratégicos, enquanto assegura uma governança sólida e eficiente no gerenciamento de riscos.

O Comitê de Sócios Administradores recebe relatórios regulares da gestão sobre as atividades, resultados e previsões do Grupo, contando com a auditoria interna para fornecer avaliações objetivas e independentes. Essa auditoria desempenha um papel crucial ao aconselhar sobre questões-chave, promovendo a inovação e a melhoria contínua.

Com a governança guiada pelo Comitê de Sócios Administradores, cujas ações e comportamentos são complementados pela Alta Gestão e Auditoria Interna, a fim de assegurar o alcance dos objetivos e reforçar tanto a governança quanto o gerenciamento de riscos, o Grupo Condomax Incesa adota o modelo das três linhas, conforme definido pelo Instituto dos Auditores Internos (IIA).

O Modelo das Três Linhas do The IIA



O modelo proposto é aplicável a todas as organizações e otimizado por meio das seguintes diretrizes:

- Adotar uma abordagem baseada em princípios, adaptando o modelo para atender aos objetivos e circunstâncias específicas de cada organização.
- Focar na contribuição do gerenciamento de riscos para a realização de objetivos e criação de valor, assim como na proteção de ativos e valores.
- Compreender claramente os papéis e responsabilidades estabelecidos no modelo, assim como as inter-relações entre eles.
- Implementar medidas que garantam que as atividades e objetivos estejam alinhados com os interesses prioritários dos stakeholders.

Papéis da Primeira Linha:

- Liderar e direcionar ações, incluindo o gerenciamento de riscos, e aplicar recursos para atingir os objetivos organizacionais.
- Manter um diálogo contínuo com o órgão de governança, reportando resultados planejados, reais e esperados, além dos riscos associados aos objetivos da organização.
- Estabelecer e manter estruturas e processos adequados para a gestão de operações e riscos, incluindo controles internos.
- Garantir a conformidade com as expectativas legais, regulatórias e éticas.

Papéis da Segunda Linha:

- Fornecer expertise complementar, apoio, monitoramento e questionamento sobre o gerenciamento de riscos, incluindo:
 - Desenvolvimento, implementação e melhoria contínua das práticas de gerenciamento de riscos e controles internos nos níveis de processos, sistemas e da organização como um todo.
 - Atingir os objetivos de gerenciamento de riscos, que incluem conformidade com leis, regulamentos e comportamentos éticos, controle interno, segurança da informação e tecnologia, sustentabilidade e avaliação da qualidade.
- Fornecer análises e relatórios sobre a adequação e eficácia do gerenciamento de riscos e controles internos.

Gestão de riscos ²⁻²³

A gestão de riscos em nosso Grupo adota as recomendações do Committee of Sponsoring Organizations of the Treadway Commission (COSO), ISO 31010 e ISO 31000 para identificar, avaliar, mitigar e monitorar os diversos riscos que podem impactar nossas operações e objetivos estratégicos, assegurando a sustentabilidade do negócio.

Com isso, alcançamos maior conscientização sobre os riscos, uma cultura organizacional mais resiliente e a capacidade de tomar decisões mais informadas. Esses impactos positivos se traduzem em melhor adaptação às mudanças de mercado, redução de custos associados a eventos adversos e uma posição mais sólida no mercado. Consideramos categorias de riscos financeiros, operacionais, estratégicos, jurídicos e regulatórios.



Auditoria Interna

Com o objetivo de adicionar valor e melhorar as operações do Grupo Condomax Incesa, um dos órgãos que compõem a estrutura de governança é a Auditoria Interna, vinculada ao Comitê de Sócios Administradores.

Este órgão sujeita-se à orientação normativa e tem por finalidade atuar de forma independente e objetiva na avaliação e na consultoria, visando auxiliar o Grupo a realizar seus objetivos por meio da aplicação de uma abordagem sistemática e disciplinada para avaliar e melhorar a eficácia dos processos de gerenciamento de riscos, controle e governança. A Auditoria Interna é responsável por:

- Assegurar a prestação de contas ao órgão de governança, mantendo a independência em relação às responsabilidades da gestão.
- Fornecer avaliações e consultorias independentes e objetivas à gestão e ao órgão de governança sobre a adequação e eficácia da governança e do gerenciamento de riscos, incluindo controles internos, com o intuito de apoiar o alcance dos objetivos organizacionais e fomentar a melhoria contínua.
- Informar ao órgão de governança sobre qualquer comprometimento da independência e objetividade, implementando salvaguardas conforme necessário.

O planejamento das atividades da Auditoria Interna é consolidado no Plano Anual de Auditoria Interna, que é elaborado em conformidade com os instrumentos normativos vigentes e submetido à análise prévia e aprovação do Comitê de Sócios Administradores. O cronograma de elaboração e revisão das normas e procedimentos é criado pela área de Controles Internos, com base nas demandas e pontos de melhorias gerados pelas áreas de negócio, auditorias internas ou externas e gestão de risco, conforme política de elaboração e revisão de procedimentos, sendo que a aprovação final é feita pelos membros do Comitê de Sócios Administradores.



Prestadores de serviços externos realizam avaliações adicionais visando:

Cumprir com as expectativas legislativas e regulatórias que servem para proteger os interesses dos stakeholders.

- **Atender aos pedidos da Alta Gestão e Órgão de Governança para complementar as fontes internas de avaliação.**

Em 2023, o escopo da auditoria foi ampliado, cobrindo 18 processos, um aumento de 64% em relação ao ano anterior. Foram realizados 196 testes para avaliar a eficácia dos controles internos, um crescimento de 57% em comparação com 2022. Com base nas conclusões, foram abertos **135 planos de ação, representando um aumento de 108%**. Esses planos são acompanhados bimestralmente para assegurar a implementação das medidas corretivas. Atuando de forma independente e objetiva, a equipe de auditoria contribui significativamente para o fortalecimento da governança e a melhoria contínua dos processos, apoiando o desenvolvimento sustentável da organização.



Compromisso com Cibersegurança e LGPD: uma responsabilidade sustentável ⁴¹⁸⁻¹



Em um cenário digital em constante evolução, o Grupo Conдумax Incesa reconhece a importância da cibersegurança e da conformidade com a Lei Geral de Proteção de Dados (LGPD) no Brasil. Essas áreas são essenciais para garantir a privacidade e a segurança das informações pessoais, refletindo nosso compromisso com a responsabilidade social e a sustentabilidade.

Nosso compromisso é seguir as diretrizes da LGPD, assegurando que todos os dados pessoais coletados, armazenados e tratados sejam protegidos. Implementamos práticas de cibersegurança robustas para evitar acessos não autorizados e vazamentos, garantindo a integridade das informações dos nossos clientes e colaboradores.

Em 2023, não houve registro de reclamações por violação de privacidade que causassem danos a clientes e colaboradores.

Ética e transparência 2-15, 2-23, 2-24

Valorizar a ética e a transparência na condução dos negócios e no relacionamento com todos os nossos públicos é um dos principais compromissos do nosso grupo. Para disseminar esses valores e princípios éticos, criamos o Comitê de Ética, que realiza ações de comunicação e capacitação sobre boas práticas, além de atender consultas sobre ética e investigar denúncias recebidas. Ele é composto pelo Comitê de Ouvidoria, Diretor Executivo e Grupo de Sócios Administradores.

A fim de consolidar nossas diretrizes e normas de comportamento, elaboramos o Código de Ética e de Conduta Empresarial do Grupo, que reflete nossos princípios e diretrizes sobre transparência, não discriminação, prevenção de assédio e danos morais, proibição de trabalho ilegal e exploração, saúde e segurança no trabalho, conflitos de interesse e integridade. Também oferece orientações sobre como nos relacionamos com clientes, fornecedores, associações e entidades de classe, concorrentes, órgãos governamentais, imprensa e meio ambiente.



Para acessar na íntegra o Código de
Ética e de Conduta Empresarial
clicando aqui.



Valores do Grupo Condumax Incesa



Colaboradorismo

Prezando por um ambiente colaborativo onde cada membro contribui para o sucesso coletivo e a excelência organizacional.



Ética

Guiando nossas ações pela integridade, transparência e responsabilidade em todas as nossas relações.



Comprometimento

Por meio de dedicação total na entrega de soluções diferenciadas, com um forte senso de propriedade por parte dos colaboradores e suporte contínuo aos nossos stakeholders.



Empreendedorismo

Inovando constantemente para desenvolver soluções seguras e eficientes na condução de energia elétrica.



Sustentabilidade

Crescer de forma sustentável, com comprometimento e práticas que promovem o desenvolvimento responsável.

Canal de Ouvidoria 2-16; 2-23; 2-25; 2-26



Nosso Grupo conta com um Canal de Ouvidoria voltado aos públicos interno e externo, que permite a comunicação, por site ou telefone, do descumprimento das diretrizes do nosso Código de Ética e Conduta Empresarial, ou das demais políticas e regimentos internos. As denúncias/dúvidas/sugestões são recebidas por uma empresa terceirizada, com total segurança e sigilo das informações. Internamente, dispomos do Comitê de Ética, que avalia as reclamações mensalmente e toma as providências necessárias.

Denúncias referentes a violações de nosso Código de Ética e Conduta Empresarial ou regimento interno são tratadas com muita seriedade. Em caso de comprovação envolvendo colaboradores, são aplicadas medidas cabíveis a cada caso, como advertências, suspensão ou demissão.

Em 2023, nenhuma situação crítica relacionada a temáticas como corrupção, conflitos de interesse e discriminação foi reportada ao Comitê de Ética.

O canal da Ouvidoria recebeu o total de 30 relatos em 2023 caracterizados em 26 denúncias, 2 dúvidas e 2 sugestões, todas avaliadas e solucionadas.

Telefone da ouvidoria:
0800 700 7030



Para acessar o site da ouvidoria
clique aqui.



Gestão social na cadeia de suprimentos ³⁻³

O Grupo Condumax Incesa compreende que uma gestão eficiente da cadeia de suprimentos é fundamental para a sustentabilidade e longevidade dos negócios. Por isso, implementamos ações contínuas para seu desenvolvimento. Nossos contratos de fornecimento incluem cláusulas rigorosas, como o compromisso com o cumprimento dos requisitos legais e a proibição de mão de obra infantil.

Contamos com uma equipe especializada na Qualificação de Fornecedores, que realiza auditorias pontuais para assegurar a conformidade com nossos padrões de qualidade e ética. A gestão da cadeia de suprimentos é conduzida por meio de uma metodologia que avalia o desempenho dos fornecedores em aspectos de Qualidade, Meio Ambiente, Saúde e Segurança no Trabalho, e Responsabilidade Social. O objetivo é garantir que os fornecedores adotem boas práticas sociais e ambientais, além de gerenciar os riscos potenciais em suas operações. Trimestralmente, os fornecedores são informados sobre seu desempenho no Índice de Desempenho de Fornecedor (IDF), sendo esperada uma média mínima de 80%. Caso a pontuação seja insatisfatória, o fornecedor é notificado e deve elaborar um plano de ação para corrigir os problemas identificados.

O Grupo Condumax Incesa realizou em 2023 um workshop ESG voltado para seus fornecedores, com o propósito de fortalecer a gestão de suprimentos por meio do alinhamento com práticas sustentáveis. O evento destacou a importância de uma cadeia de suprimentos comprometida com a responsabilidade ambiental, social e de governança. Foi apresentado um case ambiental que evidenciou o reaproveitamento de sucata, refletindo o compromisso do Grupo com a gestão responsável de resíduos. No âmbito social, o impacto do projeto Ação Educa foi discutido, mostrando como a responsabilidade social pode gerar benefícios para a comunidade. A governança também foi abordada, com foco no canal de ouvidoria, uma ferramenta vital para garantir transparência e integridade nas relações comerciais. Além disso, o workshop enfatizou os critérios de qualificação e seleção de fornecedores, ressaltando a importância de todos os parceiros estarem alinhados com os valores de ESG do Grupo Condumax Incesa, reforçando assim a sustentabilidade em toda a cadeia de suprimentos.



Tivemos o prazer de contar com a participação de 73 inscritos, representando cerca de 42 empresas fornecedoras do Grupo.

No decorrer do ano, realizamos cinco auditorias em fornecedores cruciais, tanto para avaliar novos fornecedores quanto para desenvolver os já existentes. Também incentivamos fornecedores regionais, desenvolvendo dois novos fornecedores de um município vizinho, que agora contribuem significativamente para nossa cadeia de suprimentos. Esses esforços demonstram nosso compromisso em fortalecer e aprimorar constantemente nossa rede de fornecedores, alinhando-a aos nossos valores de sustentabilidade e excelência operacional.

Resiliência no Modelo de Negócio ³⁻³



Em 2023, o Grupo Condamax Incesa fortaleceu sua capacidade de adaptação e resposta aos desafios do mercado por meio de uma série de melhorias estratégicas em suas operações. Essas ações foram projetadas para promover maior eficiência, garantir sustentabilidade a longo prazo e assegurar a competitividade da empresa em um ambiente de negócios dinâmico.

A implementação de novos sistemas de gestão e monitoramento possibilitou a otimização do processo produtivo, melhorando a rastreabilidade e reduzindo desperdícios. Essas inovações permitiram decisões mais ágeis, baseadas em dados em tempo real, aumentando a eficiência das operações e minimizando riscos associados à interrupção de atividades. O monitoramento contínuo das máquinas e a identificação precoce de problemas permitiram uma atuação preventiva, reduzindo custos e aumentando a vida útil dos equipamentos.

Essas iniciativas resultaram em melhorias operacionais significativas, como a economia de horas de trabalho, a redução de processos manuais e o uso mais eficiente de recursos. Em termos de sustentabilidade, a otimização do consumo de papel e a redução de intervenções corretivas nos equipamentos contribuem para uma operação mais limpa e eficaz, alinhada aos princípios de responsabilidade ambiental e resiliência empresarial.

Com essas melhorias, o Grupo reforçou sua capacidade de enfrentar adversidades, ao mesmo tempo em que manteve seu foco na eficiência e sustentabilidade, garantindo uma operação resiliente e preparada para os desafios futuros.

Benefícios após implementação desses sistemas:

Economia de cerca de 64 horas mensais em programação e abertura de ordens de produção;

Redução de 14 horas mensais no prazo de inclusão de solicitações de compra.

Economia de 4.000 impressões mensais em chão de fábrica, com previsão de chegar a 6.000 até meados de 2024.

Outra melhoria foi a adoção de um sistema de monitoramento contínuo de máquinas, que identifica precocemente problemas potenciais e evita impactos na produção. O sistema coleta dados críticos, como vibração, temperatura e horas de funcionamento dos motores elétricos, permitindo diagnósticos antecipados e prevenindo danos e custos elevados.

Esses dados são enviados para a nuvem e analisados em tempo real, fornecendo uma visão abrangente do estado dos equipamentos.

Ao longo do ano, foram emitidos 173 alertas, com 140 resolvidos na fase de alerta e 33 na fase crítica, aumentando a eficiência das manutenções preventivas.



Em 2024, a Incesa implementará uma nova solução tecnológica para otimizar a manutenção, visando reduzir em **69% o tempo** dedicado às atividades do setor. Essa inovação melhorará a eficiência operacional e permitirá maior agilidade na resposta a problemas e oportunidades.

Inovações Industriais e Expansão de Capacidade

Ao longo do ano, a Condumax implementou uma série de melhorias significativas em suas operações industriais, com o objetivo de otimizar a eficiência, aumentar a produtividade e fortalecer sua posição no mercado.

Atualizações em linhas de produção, como trefila, torção e extrusão, otimizaram o fluxo de trabalho e reduziram o desperdício de materiais. Novos equipamentos foram adquiridos para modernizar processos e melhorar a ergonomia para os operadores. Além disso, investimentos na infraestrutura da fábrica também foram feitos para suportar a expansão e garantir maior capacidade de produção.

Destacam-se o aumento de 132% na velocidade de uma das linhas de extrusão, a eliminação de interrupções frequentes na linha de trefila e a instalação de uma nova linha de extrusão capaz de operar a 300 metros por minuto, voltada para a produção de cabos concêntricos.

Essas inovações reforçam a resiliência do modelo de negócio do Grupo, garantindo que a empresa se mantenha competitiva, adaptável aos desafios do mercado e comprometida com a eficiência operacional, ao mesmo tempo em que minimiza os riscos associados à falha de equipamentos.



06 - Social

Pessoas 2-7, 2-8

No Grupo Conдумax Incesa, nossos colaboradores são o alicerce do sucesso. É por meio da combinação de suas competências profissionais, alinhadas aos nossos valores, que garantimos a entrega de soluções seguras e inovadoras para a condução de energia elétrica. Por isso, investimos continuamente em seu desenvolvimento, promovendo o engajamento dos talentos e preservando o bem-estar e a satisfação de todos.

O desenvolvimento contínuo de nossos colaboradores é uma prioridade estratégica que reflete nosso compromisso com o crescimento sustentável e a valorização do capital humano. Fortalecemos esse compromisso com a implementação de um programa estruturado de recrutamento interno, projetado para oferecer oportunidades de crescimento a profissionais de todas as áreas da organização.

Esse processo de aproveitamento de talentos internos é essencial para manter uma equipe coesa, inovadora e preparada para os desafios do futuro. A avaliação dos colaboradores é realizada com base em critérios claros e alinhados aos requisitos de cada cargo, utilizando ferramentas diversas que garantem uma análise justa e abrangente do potencial de cada participante.

**Pulse, inove e cresça:
um time que faz a diferença!**





Os resultados desse esforço foram evidentes em 2023, quando o índice de aproveitamento de talentos internos atingiu 84,75% na Condumax e 100% na Incesa. Esses números comprovam a eficácia do programa na identificação e promoção de talentos, reforçando nosso compromisso com a retenção e o desenvolvimento de nossos profissionais, alinhando o crescimento individual ao fortalecimento coletivo da empresa e à sustentabilidade de nossas operações.

Contudo, como reflexo da retração do mercado em 2023, enfrentamos uma oscilação no quadro de colaboradores tanto na Incesa quanto na Condumax. Paralelamente, mantivemos nosso compromisso com a formação de novos talentos por meio de iniciativas como o programa de Jovens Aprendizes, que contou com quatro profissionais alocados na Condumax e um na Incesa. Essas ações refletem nossa dedicação ao desenvolvimento contínuo da equipe e ao futuro sustentável da organização.

Mesmo diante dos desafios, seguimos investindo em mão de obra qualificada, promovendo ao longo do ano **260 trabalhadores** terceirizados. Desse total, **200 atuaram** nos processos terceirizados de montagem, galvanoplastia, injeção e estamparia na Incesa; **60 na Condumax**, dos quais **40 atuaram** na manutenção predial e de máquinas; e **20 focados na terceirização** de matérias-primas. 2-8

Perfil de colaboradores ²⁻⁷

Número de colaboradores próprios por gênero e tempo indeterminado

Ano	CONDUMAX			INCESA		
	Mulheres	Homens	Total	Mulheres	Homens	Total
2021	90	412	502	89	180	269
2022	77	495	572	84	174	258
2023	74	467	541	64	135	199

Número de colaboradores próprios por categoria funcional e gênero por tempo indeterminado

Categoria Funcional	CONDUMAX			INCESA		
	2021	2022	2023	2021	2022	2023
Sócios Administradores	4	4	4	4	4	4
Diretores	1	1	1	1	1	1
Gerentes	14	14	14	12	9	8
Estagiários	4	7	4	4	1	0
Trainee	1	1	1	0	0	0
Jovens Aprendizes	6	8	4	5	3	1



**23% do time
Condumax Incesa
são mulheres**



Diversidade	CONDUMAX			INCESA		
	2021	2022	2023	2021	2022	2023
Pessoas com Deficiência (PcD)	7	10	8	5	9	5
Negros	39	43	47	25	25	26
Estrangeiros	2	2	0	0	0	1

Rotatividade de Colaboradores	CONDUMAX			INCESA		
	2021	2022	2023	2021	2022	2023
Admitidos	96	181	91	27	61	25
Demitidos	44	92	129	45	52	83

Remuneração e Benefícios 2-19, 2-20, 2-29

A política de remuneração do Grupo Conдумax Incesa tem como principal objetivo a retenção de talentos, que se baseia em uma equipe de gestão qualificada. Para alcançar esta meta, adotamos práticas de remuneração competitivas e atrativas, sem distinção de quaisquer outros aspectos que não estejam relacionados à performance individual ou corporativa. Valorizamos o desenvolvimento e crescimento dos colaboradores através de oportunidades e planos de carreira, mantendo um ambiente de trabalho saudável e motivador, o que garante uma equipe altamente qualificada e engajada, capaz de alcançar os objetivos de forma eficiente.

Além disso, nossa política de remuneração é orientada pela aplicação de critérios e princípios éticos e técnicos na valorização e administração das diferentes estruturas funcionais. Buscamos garantir padrões de equilíbrio interno e externo, compatíveis com as responsabilidades de cada cargo e competitivos em relação ao mercado de trabalho. Para isso, elencamos critérios e estabelecemos controles administrativos capazes de responder às nossas necessidades. Anualmente, realizamos o processo de avaliação de desempenho, permitindo acompanhar continuamente o desempenho e potencial de nossos colaboradores, com o objetivo de promover seu desenvolvimento e incentivar planos de carreira.





Plano Odontológico

Este benefício também é extensivo aos familiares dos colaboradores de forma opcional. Neste caso, o custo é de responsabilidade dos funcionários.



Vale Alimentação

A empresa oferece vale alimentação aos funcionários, contribuindo para a qualidade de vida e o bem-estar de todos. Este vale pode ser utilizado em uma ampla rede de estabelecimentos alimentícios, possibilitando acesso a refeições saudáveis e balanceadas.



Plano De Saúde

O plano de saúde é destinado a todos os colaboradores efetivos, por livre adesão desde o momento da admissão. A empresa participa com 100% da mensalidade, sendo responsabilidade dos funcionários o pagamento da coparticipação.



Seguro De Vida

A empresa oferece um seguro de vida a 100% do seu público interno, disponível desde o ato da admissão. Este benefício demonstra o compromisso da empresa com a segurança e o bem-estar de seus colaboradores, proporcionando suporte financeiro em momentos inesperados.



Vale Transporte

A empresa disponibiliza transporte para os colaboradores residentes em Olímpia. Para aqueles que moram em outras cidades, é oferecida ajuda de custo para deslocamento.



Programa De Participação Nos Resultados

Esse programa é composto por metas corporativas e financeiras, válidas para todos os funcionários, além de uma meta específica da área, que fortalece o trabalho em equipe. As metas das áreas são definidas avaliando a importância do tema para a companhia e a possibilidade de atuação do colaborador sobre o tema. Também inclui meta individual relacionado à assiduidade e avaliação de desempenho, para os colaboradores em geral.



Cartão Farmácia

Os colaboradores recebem um cartão com um limite de crédito de 20% do salário, exclusivo para compras em farmácias conveniadas. Este valor pode ser parcelado em até 4 vezes, e a fatura é descontada automaticamente da folha de pagamento. Essa facilidade proporciona conveniência e apoio financeiro aos nossos colaboradores, ajudando a atender suas necessidades de saúde e bem-estar.



Restaurantes

A empresa disponibiliza restaurantes para a realização das refeições, proporcionando aos colaboradores um ambiente confortável e conveniente para suas refeições diárias, promovendo bem-estar e saúde no local de trabalho. Todos os dias, os funcionários usufruem de refeições, garantindo uma alimentação equilibrada e adequada às suas necessidades.



Cesta de Natal

A empresa oferece uma Cesta de Natal especial para seus colaboradores, composta por um kit completo de itens congelados, acompanhados de uma bolsa térmica. Essa iniciativa é um gesto de reconhecimento e agradecimento pelo empenho e dedicação ao longo do ano



Kit Natalidade

Nossa vida se renova a cada nova faísca de energia, e para nós, isso significa celebrar os momentos especiais de nossos colaboradores quando se tornam papais ou mães. Como parte desse cuidado especial, oferecemos ticket com um valor definido. Essa iniciativa visa apoiar nossos colaboradores, promovendo o bem-estar, reafirmando nosso compromisso com o cuidado e a valorização de nossa equipe.



Trabalho Híbrido

A empresa implementa um modelo de trabalho híbrido em casos específicos, promovendo maior flexibilidade no trabalho. Dessa forma, os colaboradores podem desfrutar de um ambiente de trabalho mais dinâmico e adaptável às suas necessidades individuais.

Para além dos benefícios convencionais do mercado, oferecemos **oportunidades únicas para nossos colaboradores**. Essas iniciativas incluem programas que proporcionam interação entre os colaboradores, desenvolvimento e reconhecimento, os quais não só fortalecem o espírito de equipe, mas também fomentam um ambiente de trabalho positivo e engajado.

Confraternização de fim de ano

A Confraternização de Fim de Ano é um evento especial que marca o encerramento de mais um ciclo, reunindo todos os colaboradores para celebrar as conquistas do ano e iniciar com entusiasmo o novo período que se aproxima. Este encontro é uma oportunidade valiosa para fortalecer os laços entre a equipe, compartilhar momentos de alegria e reflexão, e agradecer a todos pelo empenho e dedicação ao longo do ano. É um momento de celebração, trocas de presentes e mensagens de agradecimento, que reforça o espírito de união e compromisso com os objetivos do Grupo Condomax Incesa.

Café com o Diretor Executivo

O Café com o Diretor é uma iniciativa mensal que reúne os colaboradores que estão celebrando seus aniversários no mês junto ao Diretor Executivo da empresa. Este evento visa promover proximidade e interação. Durante o encontro, o Diretor compartilha os resultados e as perspectivas da empresa, oferecendo informações cruciais e atualizações sobre o negócio.

Essa iniciativa proporciona aos colaboradores uma maior conexão com a alta administração da empresa, oferecendo uma compreensão mais clara dos objetivos e estratégias organizacionais. Além disso, promove a transparência, integração e engajamento entre os colaboradores.

Além disso, nossas celebrações diversificadas abrangem diversos aspectos da vida dos colaboradores, promovendo uma cultura organizacional inclusiva, como:

- Dia Internacional da Mulher
- Dia das Mães
- Dia dos Pais



Criação de Valores Compartilhados entre o Grupo e Nossos Clientes 3-3

Desenvolvimento de Colaboradores 2-29, 404-2



Em 2023, o Grupo Condamax Incesa reafirmou seu compromisso sólido com o desenvolvimento educacional e profissional de seus colaboradores, reconhecendo que o crescimento individual é essencial para a sustentabilidade e excelência de suas operações. Com esse foco, a empresa investiu em diversas iniciativas estratégicas, voltadas para o aprimoramento de competências técnicas (hard skills) e comportamentais (soft skills).

Um dos pilares dessa estratégia foi o fortalecimento do programa de Educação Corporativa, denominado "Academia Vem Ser +", que integra várias escolas internas, como a Escola Integrar, a Escola Operacional e a Escola Liderar. Esses programas foram cuidadosamente estruturados para promover o crescimento contínuo de nossos colaboradores, com especial foco no fortalecimento de habilidades essenciais e na formação de lideranças. Para garantir a qualidade e eficácia dos treinamentos, contamos com o apoio de empresas especializadas.

Entre os destaques de 2023 está a atuação da Escola Liderar, que proporcionou um desenvolvimento significativo para gestores de média e alta gestão, além de líderes operacionais. Esse programa foi executado ao longo de todo o ano, com uma estrutura robusta voltada ao aprimoramento das soft skills, fundamentais para uma gestão eficaz e o sucesso organizacional.

Os resultados alcançados em 2023 refletem esse compromisso com o desenvolvimento contínuo de nossa equipe. No Grupo Condumax, registramos uma média de **30,26 horas de treinamento** por colaborador, enquanto na Incesa, **essa média foi de 25,42 horas**. Esses números demonstram nosso investimento consistente em fortalecer as competências de nossos colaboradores.

Além do desenvolvimento contínuo de habilidades, entendemos a importância estratégica de atrair e reter talentos, especialmente em áreas técnico-industriais. Com esse objetivo, desenvolvemos o programa "Energia Jovem", que oferece oportunidades de aprendizado e experiência prática para jovens profissionais. Este programa não apenas prepara os participantes para suas futuras carreiras, como também abre portas para efetivação, permitindo-nos descobrir e nutrir novos talentos que contribuem para o crescimento sustentável do Grupo Condumax Incesa.

Mantendo o olhar voltado para o futuro, seguimos firmes no compromisso de investir no desenvolvimento de nossos colaboradores. Continuaremos a promover um ambiente de aprendizado contínuo, que apoia tanto o sucesso individual quanto o coletivo, assegurando a sustentabilidade e a excelência que são marcas do Grupo Condumax Incesa.



Programa Inovamax

Desempenho econômico e criação de valor, impulsionados pelo desenvolvimento contínuo do nosso time 3-3

O Programa Inovamax é uma iniciativa voltada para a melhoria contínua e a busca incessante pela inovação. Este programa tem como objetivo principal estimular a geração de ideias por meio da participação ativa dos colaboradores, reconhecendo a importância da inteligência coletiva para impulsionar o crescimento e a excelência em nossas operações.

Estruturado em cinco pilares, o Inovamax abrange todas as áreas de atuação da empresa, proporcionando um ambiente propício para a inovação e o desenvolvimento sustentável. Além dos pilares, o programa inclui desafios por ciclo que abordam problemas específicos já conhecidos na empresa, incentivando ainda mais a criatividade e a inovação dos colaboradores.



Pilares do Conhecimento - Inovamax



Aprendizado Contínuo

Este pilar promove o desenvolvimento constante dos colaboradores por meio de programas de treinamento, workshops e incentivos à aprendizagem autodirigida. A ideia é identificar oportunidades de melhoria nas habilidades individuais e coletivas, promovendo uma cultura de atualização permanente.



Pesquisa e Desenvolvimento de Novos Produtos

Focado na pesquisa e desenvolvimento de novos produtos, este pilar incentiva a criatividade e a busca por soluções inovadoras. O ambiente propício para a experimentação e a prototipagem de ideias revolucionárias visa agregar valor ao nosso portfólio de produtos.



Novos Negócios

Encoraja a exploração de novas oportunidades de negócios, seja por meio da diversificação de produtos ou da entrada em novos mercados. Facilita a identificação de nichos de mercado inexplorados e estratégias para expandir a presença da empresa de maneira sustentável.



Melhorias de Processos e/ou Redução de Custos

Prioriza a otimização de processos internos, visando a eficiência operacional e a redução de custos. Incentiva a automação e a adoção de práticas que resultem em uma cadeia de valor mais ágil.



Sustentabilidade

Compromete-se com práticas empresariais socialmente responsáveis e ambientalmente sustentáveis. Busca a incorporação de soluções ecológicas em processos produtivos, visando a contribuição positiva para a comunidade e o meio ambiente.



Os colaboradores são incentivados a contribuir ativamente com ideias em qualquer um dos cinco pilares e/ou nos desafios, utilizando uma plataforma online dedicada. Um comitê de inovação avalia e prioriza as ideias, reconhecendo e recompensando as contribuições mais impactantes. As ideias selecionadas e aprovadas pelo comitê são implementadas de forma ágil e com acompanhamento contínuo.

Em 2023, o programa foi um sucesso, com resultados notáveis: 17 ideias já implementadas, 32 em fase de implantação e mais 19 sendo avaliadas pelo comitê de seleção.

Os benefícios esperados com o Inovamax incluem:

- Estímulo à cultura de inovação.
- Incremento na eficiência operacional.
- Criação de produtos e processos diferenciados.
- Expansão para novos mercados.
- Contribuição para a sustentabilidade.

Saúde e Segurança 403-1, 403-3, 403-8

A Saúde e Segurança no Trabalho é uma prioridade essencial para o Grupo Condamax Incesa. Nosso compromisso é garantir um ambiente de trabalho seguro e saudável para todos os colaboradores, abrangendo exclusivamente os empregados próprios. Para isso, implementamos um robusto Sistema de Gestão Integrado (SGI) que contempla as áreas de Qualidade, Meio Ambiente e Segurança e Saúde no Trabalho, que visa atender os requisitos legais quanto às demandas das áreas que o compõem.

No quesito do setor de Segurança e Saúde no Trabalho (SST), a gestão desse sistema inclui a certificação da Condamax conforme a ISO 45001, que estabelece padrões rigorosos para o gerenciamento contínuo dos riscos operacionais. Na Incesa, adotamos critérios e métodos minuciosos para identificar e mitigar riscos, priorizando sempre a prevenção de situações que possam comprometer a integridade física e mental de nossos colaboradores.

Nossas ações são conduzidas por uma equipe de profissionais qualificados, complementada por consultores externos que auxiliam na gestão de programas de gerenciamento de riscos. Através de treinamentos contínuos, campanhas de conscientização e a implementação de medidas preventivas, buscamos reduzir ao máximo a ocorrência de acidentes e doenças ocupacionais.



A saúde e o bem-estar dos nossos colaboradores são prioridades fundamentais para o Grupo Condamax Incesa. Estamos constantemente aprimorando nossos processos para assegurar que todos trabalhem em um ambiente seguro e saudável. Esse compromisso se estende à maneira como tratamos as informações de saúde dos colaboradores, sempre com confidencialidade, e apenas compartilhando-as quando há risco à vida do próprio colaborador ou de terceiros.

O esforço contínuo em saúde e segurança demonstra não apenas a responsabilidade com nossos colaboradores, mas também nossa dedicação em promover uma cultura de segurança e prevenção. Acreditamos que um ambiente de trabalho seguro é um componente vital para o sucesso e a sustentabilidade da nossa empresa.

Gerenciamento de Perigos e Riscos 403-2, 403-7

A saúde e a segurança dos colaboradores contam com um setor específico dedicado a essa gestão. Composto por profissionais qualificados e experientes, essa área garante sua eficácia por meio de um rigoroso programa de auditorias internas e externas. A gestão é realizada com a ajuda de softwares especializados para a compilação e análise de dados, seguindo o método PDCA (Plan, Do, Check, Act).

A principal responsabilidade dessa equipe é identificar atividades perigosas e seus respectivos riscos, conforme laudos dos engenheiros de segurança no trabalho. Para atividades não rotineiras, os trabalhos são liberados após uma análise documental e avaliação conforme procedimentos internos, tanto pelos profissionais que irão executá-las quanto pelo ambiente onde serão realizadas.

Os riscos são definidos por meio de um programa de levantamento de perigos e riscos, calculados utilizando uma matriz de probabilidade x severidade, onde é determinado o grau de risco. Os resultados desses processos são analisados minuciosamente pelos especialistas, resultando em ações como o Diálogo Semanal de Saúde e Segurança, reuniões mensais gerenciais, reuniões com lideranças e operadores, campanhas de prevenção de acidentes e promoção da saúde, além de ações preventivas de manutenção em equipamentos.

Os colaboradores recebem orientações constantes sobre os riscos presentes em seus respectivos ambientes de trabalho e sobre os Equipamentos de Proteção Individual (EPIs) necessários para neutralizá-los ou minimizá-los. Eles também passam por treinamentos contínuos, como a Brigada de Emergência, conforme o Plano de Atendimento a Emergências.

No dia a dia, a equipe de saúde e segurança acompanha a execução de atividades e orienta os colaboradores, especialmente em tarefas com maior potencial de acidentes. Para atividades de maior risco, foi implantada uma metodologia interna, com um rol de ações a serem seguidas para garantir maior segurança na execução. Prezando pela integridade dos colaboradores e pela criação de um ambiente seguro, demos continuidade ao Radar de Segurança. Trata-se de um QR Code colocados em pontos estratégicos das fábricas, que permite aos colaboradores e prestadores de serviço apontar condições inadequadas, situações de periculosidade e comportamentos de risco de forma fácil e sigilosa.



Capacitações em segurança 403-4, 403-5

Para garantir a efetividade de nossas ações, os colaboradores são frequentemente consultados a respeito de suas demandas em saúde e segurança do trabalho, por meio de eventos organizados pela área responsável. Em reuniões mensais, a Comissão Interna de Prevenção de Acidentes e Assédios (CIPA) se discute as melhorias necessárias e as formas de implementação.

Para tornar nossos ambientes mais seguros e nossos colaboradores mais qualificados, realizamos treinamentos periódicos de prevenção e combate a incêndio e às Normas Regulamentadoras de Saúde e Segurança do Trabalho, entre as quais destacamos:

- **NR 06** - Uso e conservação de EPI: aplica-se aos colaboradores que fazem uso de equipamentos de proteção individual. O objetivo é demonstrar quais os equipamentos devem ser utilizados nas atividades, a forma de uso, a higienização, a guarda e a troca
- **NR 10** - Segurança em eletricidade, prevenindo acidentes com choques elétricos e incêndios, através de treinamentos obrigatórios e procedimentos de emergência.
- **NR 11** - Segurança para o transporte, movimentação, armazenagem e manuseio de materiais. Visa prevenir acidentes de trabalho e assegurar a integridade dos trabalhadores ao especificar requisitos técnicos e procedimentos operacionais seguros para essas atividades
- **NR 12** - Segurança no Trabalho em Máquinas e Equipamentos – Prensas e Injetoras: Estabelece medidas de segurança para operação e manutenção de máquinas, prevenindo acidentes por meio de proteções e procedimentos seguros
- **NR 13** - Norma para operação segura de caldeiras e vasos de pressão, focando em inspeções, manutenção e prevenção de acidentes graves. (Condumax)
- **NR 18** - Segurança e Saúde no Trabalho na Indústria da Construção: Diretrizes para segurança na construção civil, abordando organização, movimentação de materiais e uso de equipamentos de proteção coletiva e individual
- **NR 23** - Proteção Contra Incêndios – Brigada de Emergência: Treinamento para prevenção e combate a incêndios, incluindo uso de extintores, hidrantes e evacuação segura, com simulações práticas
- **NR 33** - Segurança e Saúde nos Trabalhos em Espaços Confinados: Regulamenta segurança em espaços confinados, abordando identificação de riscos, uso de EPIs, ventilação adequada e procedimentos de resgate
- **NR 35** - Trabalho em Altura: Foca na prevenção de quedas em trabalhos em altura, cobrindo uso de EPIs, técnicas seguras e procedimentos de resgate

Acidentes de trabalho 403-2, 403-9

Trabalhamos com seriedade e comprometimento para preservar a saúde, a integridade física e o bem-estar dos colaboradores, reduzindo ao máximo os riscos inerentes a algumas de nossas operações e adotando todas as medidas preventivas, conforme já relatamos aqui. Mesmo com todo o esforço, em 2023 registramos 13 acidentes resultantes de atos e condições inseguras envolvendo colaboradores próprios, dos quais 6 foram classificados como leves, 7 como médios, 0 acidentes graves, e 0 óbitos. Nenhum acidente em nossas instalações em 2023 envolveram trabalhadores terceirizados.

Nosso procedimento interno estabelece as diretrizes de comunicação, registro, identificação da situação geradora do acidente, gestão de riscos e tratativas das causas. A análise dessas informações subsidia planos de ação para evitar novos acidentes.

Acidentes de comunicação obrigatória	Óbitos	Número	Índice*
Condumax	0	5	4,86
Incesa	0	2	4,51

*Todos os colaboradores foram considerados no cálculo de acidentes de trabalho. Consideramos a NBR 14280 Cadastro de acidente de trabalho. Para o cálculo do índice se considerou o (N° de acidentes dividido por horas-homem de exposição ao risco) multiplicado por 1 milhão.



Promoção da saúde do trabalhador 403-6

A promoção da saúde do trabalhador é uma prioridade no Grupo Condumax Incesa, implementada por meio de nosso Programa de Controle Médico e Saúde Ocupacional. Monitoramos continuamente a saúde dos colaboradores, e em 2023 criamos um espaço interno na Condumax para atendimentos dos profissionais de medicina do trabalho. Esses especialistas definem os exames obrigatórios, considerando fatores ambientais, tipo de atividade e riscos associados, garantindo ações preventivas mais eficazes. Essa estrutura interna permite intervenções rápidas e eficazes, prevenindo doenças ocupacionais e promovendo um ambiente de trabalho mais seguro e saudável.

O setor de Saúde e Segurança do Trabalho (SST), em parceria com a CIPA e o setor de Comunicação, divulga ações e conteúdos relacionados à saúde e segurança no trabalho, abrangendo diversas iniciativas. Essas ações incluem:

- Produzir mais segurança: Orientações são prestadas aos colaboradores a partir do monitoramento de todas as atividades, além da divulgação semanal de conteúdos relacionados à SST.
- Conscientizar e prevenir: Realização de eventos como o Maio Amarelo, campanhas de proteção de mãos e dedos, práticas de ergonomia, vacinação contra H1N1 e a SIPAT, disseminando nossa cultura de segurança.

O Grupo também oferece um plano de saúde de adesão voluntária e um plano odontológico sem custo ao colaborador, ambos extensivos aos dependentes. Adotamos diversas medidas de controle para condições de trabalho que representam risco para o desenvolvimento de doenças ocupacionais, desde treinamentos e capacitações até melhorias nas instalações. Nas atividades que envolvem a operação de máquinas e equipamentos, reforçamos as medidas de proteção coletiva e instalamos sensores nas máquinas.



Semana Interna de Prevenção de Acidentes no Trabalho (SIPAT)

Trata-se um evento anual previsto na Norma Regulamentadora NR-05, que tem como principal objetivo levar informações relacionadas à segurança e saúde do trabalho aos colaboradores, bem como proporcionar a integração entre os diversos setores da empresa. Com a temática “As Regras de Ouro sinalizam a sinergia de nossas atitudes, em benefício da preservação da vida”, a área de Saúde e Segurança do Trabalho desenvolveu a SIPAT em 2023.



Diálogo Semanal de Segurança

Para garantir que nossos colaboradores estejam sempre conscientes sobre temas relacionados à saúde e segurança, meio ambiente e qualidade, implementamos o Diálogo Semanal de Segurança (DSS). Essa é uma das ferramentas essenciais do nosso Sistema de Gestão Integrada. Os temas abordados no DSS são desenvolvidos pelos integrantes da área de SST, garantindo que as informações sejam precisas e relevantes.

Os informativos do DSS são divulgados de forma impressa e distribuído a todos os colaboradores. Essa prática não apenas mantém a equipe informada, mas também promove a conscientização e o engajamento em questões cruciais para a segurança e o bem-estar no ambiente de trabalho.

Em 2023, realizamos um total de 55 DSS, com uma média de um DSS por semana.

O Dialogo Semanal de Segurança desempenha um papel fundamental na nossa estratégia de comunicação interna, assegurando que todos os colaboradores estejam atualizados e comprometidos com as melhores práticas de segurança, saúde, meio ambiente e qualidade.

Comunidades 2-29, 203-2



O Grupo Condamax Incesa demonstra um compromisso sólido com a construção de uma sociedade mais justa e humanitária através de diversas iniciativas. Participamos ativamente de projetos regionais, doações e incentivamos nossos colaboradores a engajarem-se em causas solidárias. Essas ações não apenas contribuem para o desenvolvimento social e econômico da nossa comunidade, mas também fortalecem o vínculo com nossos valores fundamentais.

Ao apoiar projetos locais e promover a participação ativa dos colaboradores, buscamos melhorar as condições de vida das pessoas ao nosso redor e criar um ambiente interno mais empático e engajado. Essas práticas não apenas beneficiam diretamente as pessoas impactadas, mas também inspiram outras empresas e indivíduos a envolverem-se em iniciativas semelhantes.

Nosso empenho vai além das fronteiras corporativas, refletindo nosso desejo genuíno de fazer uma diferença positiva e sustentável na comunidade onde operamos. Em 2023, realizamos diversas doações espontâneas em benefício de instituições e entidades da cidade de Olímpia que atuam em ações culturais, esportivas, de inclusão social e de abrigo animal. Estamos orgulhosos em contribuir para um futuro mais promissor e solidário para todos, reafirmando nosso compromisso de apoiar e fortalecer a comunidade local.

Projeto Ação Educa 2-29

O Projeto Ação Educa surgiu da necessidade de promover projetos de responsabilidade social alinhados aos valores do Grupo Condomax Incesa, com o objetivo de contribuir para o desenvolvimento da comunidade de Olímpia, SP. Esta iniciativa visa agregar valor à região e capacitar empresas e entidades locais na criação e execução de projetos sociais significativos, atuando como um ambiente de desenvolvimento que impulsiona iniciativas nas áreas de educação, cultura e esporte, essenciais para o crescimento sustentável e inclusivo do município.

Desde seu lançamento, a Ação Educa concentrou-se na seleção e capacitação de entidades locais, permitindo que aprimorassem a estruturação de seus projetos. Na sua primeira fase, foram analisados 17 projetos, dos quais 8 foram selecionados e fomentados pelo Grupo Condomax Incesa. **Até o momento, as ações realizadas já impactaram mais de 2.600 pessoas.**

Em 2023, o Grupo Condomax Incesa se destacou ao apoiar o Moda Inclusiva e o Mundo de Kaboo. Além dessas iniciativas, o Grupo apresentou o Projeto Ação Educa a líderes empresariais e representantes de entidades assistenciais de Olímpia, incentivando a adoção de políticas de incentivo fiscal. Também foi promovido um curso para contadores, com foco em Responsabilidade Social. Essas ações refletem o empenho do Grupo em criar oportunidades que superam o âmbito corporativo, impactando positivamente a sociedade e promovendo a inclusão e o bem-estar desde a infância.



Capacitação de entidades para captação incentivos fiscais

Em meados de abril e maio de 2023, o Grupo promoveu um curso gratuito de capacitação online, voltado para a elaboração de projetos sociais, culturais e esportivos, direcionado às entidades do terceiro setor de Olímpia. Essa iniciativa, parte do programa Ação Educa, teve como principal objetivo preparar as entidades locais para captar recursos por meio das legislações específicas

O curso foi dividido em três módulos, cuidadosamente estruturados para orientar as entidades na apresentação e execução de projetos que possam se beneficiar das políticas de incentivos fiscais disponíveis. Foram convidadas as entidades com projetos voltados às áreas Sociais, Esportivas e Culturais, abrangendo leis como a do Idoso, Crianças e Adolescentes, Lei Federal de Incentivo ao Esporte e Rouanet. Essa capacitação fez parte de um esforço maior do Grupo Condomax Incesa em fomentar um ecossistema de Responsabilidade Social, com o intuito de melhorar a atuação do terceiro setor em Olímpia e região.

Número de participantes em cada módulo	Capacitação Cultural	60
	Capacitação Esportiva	53
	Capacitação Social	63

Mapeamento e capacitação de entidades para o recebimento de recursos

Destinação de verbas para projetos

PROJETO
Ação Educa

Estimular empresas a iniciar ações sociais por meio das leis de incentivo fiscal

Iniciativa que busca motivar empresas a adotar políticas de incentivos fiscais



Em setembro de 2023, o Grupo Condomax Incesa apresentou com destaque o Projeto Ação Educa a líderes empresariais e representantes de entidades assistenciais de Olímpia. O objetivo do encontro foi incentivar empresas locais a direcionar parte de seus tributos, como o ICMS ou Imposto de Renda, para projetos aprovados pelo Governo de SP. Diferente de muitas iniciativas que dependem exclusivamente de doações, o projeto foca em capacitar entidades e empresas para que possam aproveitar os benefícios fiscais disponíveis, promovendo um uso mais estratégico dos recursos.

O sucesso desta abordagem é evidente, com várias empresas mostrando interesse em adotar a estratégia proposta. Esse crescente engajamento demonstra como a iniciativa está transformando a realidade local e inspirando iniciativas semelhantes em outras regiões. O projeto busca fortalecer a responsabilidade social empresarial e ampliar o impacto de projetos que beneficiam a comunidade de forma sustentável e eficaz.



Em 2023, um destaque foi o Curso para Contadores focado em Responsabilidade Social, promovido pelo Grupo como parte do Projeto Ação Educa. Realizado online e gratuitamente, o curso contou com a participação de 30 profissionais e teve como objetivo capacitar contadores para atuar nas doações de impostos estaduais e federais para entidades sociais, utilizando incentivos fiscais. Esta etapa reforça o compromisso do Grupo Condomax em criar um ecossistema de responsabilidade social, capacitando profissionais e fortalecendo o impacto das iniciativas locais.

Moda Inclusiva

Uma Iniciativa Transformadora Apoiada pelo Grupo Condumax Incesa

O Projeto Moda Inclusiva é uma iniciativa dedicada a promover a inclusão e a sustentabilidade no setor da moda, capacitando deficientes visuais em design, moda e artes visuais por meio de oficinas gratuitas. Esse projeto oferece a essas pessoas a oportunidade de explorar suas habilidades e potencialidades em um campo que ainda é pouco acessível para essa parcela da população.

Em Olímpia-SP, o projeto realizou oficinas teóricas e práticas conduzidas por uma profissional qualificada. As oficinas criaram um ambiente de aprendizagem adaptado às necessidades dos deficientes visuais, abordando diversas técnicas de moda e design, permitindo que os participantes desenvolvessem peças que combinam estilo e funcionalidade. No final das oficinas, o evento especial exibiu as criações dos alunos, destacando o talento e a criatividade dos participantes.



A inclusão no mundo da moda está ligada à compreensão e valorização da diversidade de corpos e das necessidades individuais. O Projeto Moda Inclusiva busca capacitar os participantes e sensibilizar a sociedade e a indústria da moda para a importância de criar produtos para um público mais amplo e diversificado. Este projeto promove uma nova realidade para cerca de 24% da população brasileira que possui alguma deficiência, oferecendo-lhes oportunidades de inclusão e reconhecimento.

O apoio do Grupo Condumax Incesa ao Projeto Moda Inclusiva reflete o compromisso da empresa com a construção de uma sociedade mais justa e inclusiva. O projeto não só capacita os deficientes visuais, mas também cria um impacto positivo na comunidade ao promover a conscientização sobre a importância da inclusão e acessibilidade na moda. Ao proporcionar essas oportunidades, o projeto abre portas para que pessoas com deficiência visual possam se inserir no mercado de trabalho da moda, contribuindo para a diversidade e inovação no setor.



Canto Cidadão

Transformando vidas através da arte e cultura



O Grupo Conдумax Incesa, comprometido com o desenvolvimento cultural e social da comunidade, orgulha-se de apoiar o projeto Canto Cidadão, que trouxe uma série de apresentações teatrais para a cidade de Olímpia-SP em 2023. Durante as jornadas realizadas em setembro e novembro, foram apresentadas peças dos projetos Tibúrcia e Circuito Cultural Teatro pela Vida, alcançando um público de 1.473 pessoas, incluindo estudantes de escolas públicas, residentes de abrigos para idosos e pacientes de hospitais locais.

Além das apresentações, o projeto também distribuiu 200 exemplares do livro "Tibúrcia - A galinha pop-star", incentivando a leitura e ampliando o impacto cultural nas instituições atendidas. Essa parceria entre o Grupo e o Canto Cidadão não só promoveu a arte e a cultura, mas também reforçou o compromisso com a melhoria da qualidade de vida das pessoas. A calorosa receptividade das atividades destaca a importância de continuar oferecendo eventos artísticos gratuitos, que não apenas entretêm, mas também trazem reflexão e alegria à vida coletiva.



Mundo de Kaboo

Despertando Sorrisos e Saúde

O projeto Mundo de Kaboo foi uma iniciativa marcante que visou incentivar o interesse pelo esporte entre as crianças. A ação proporcionou uma série de atividades lúdicas e esportivas, promovendo não apenas a diversão, mas também a conscientização sobre a importância da atividade física para a saúde e o bem-estar.

A relevância do projeto para a sociedade foi evidente, pois não só incentivou a prática esportiva desde cedo, mas também fortaleceu o senso de comunidade em Olímpia-SP. A participação entusiasta das crianças e o engajamento dos moradores destacaram o impacto positivo do "Mundo de Kaboo", não apenas na promoção da saúde física, mas também na coesão social.



O apoio do Grupo Condomax Incesa visa a promoção de atividades que beneficiem a comunidade e incentivem um estilo de vida saudável desde a infância, contribuindo assim para um futuro mais saudável e harmonioso para toda a comunidade.

07 - Ambiental

Compromisso ambiental

Conduzindo energia sustentável para um futuro mais verde

A gestão ambiental ocupa uma posição central nas prioridades do Grupo Conдумax Incesa. Nosso compromisso com o meio ambiente é evidenciado por uma abordagem sistemática e abrangente, que visa equilibrar o desenvolvimento econômico com a preservação ambiental.

Utilizamos um software de gestão ambiental para monitorar continuamente os aspectos e impactos ambientais de nossas atividades. Este sistema permite realizar avaliações e implementar ações de mitigação dos riscos potenciais.

Transformar impactos ambientais negativos em oportunidades de melhoria é uma prática constante em nossa gestão. Através de avaliações compartilhadas com nossos gestores, conseguimos buscar soluções que reduzem impactos e promovem eficiência e sustentabilidade.

Adotamos práticas e tecnologias para garantir a eficácia de nossas ações ambientais. Priorizamos o uso de cobre reciclado e alumínio de baixo carbono, reforçando nosso compromisso com a redução do impacto ambiental. Também publicamos a Declaração Ambiental de Produto (EPD), que detalha os impactos ambientais de nossos produtos ao longo de seu ciclo de vida, conforme as normas ISO 14025 e ISO 14040. A EPD pode ser consultada através do link (<https://www.epditaly.it/en/epd-search/>).

O Sistema de Gestão Integrada (SGI) coordena as ações de qualidade, meio ambiente, saúde e segurança do Grupo Conдумax Incesa. Este sistema promove a conscientização, informa sobre práticas sustentáveis e mantém certificações essenciais, garantindo que todas as operações estejam alinhadas com os mais altos padrões de eficiência e responsabilidade ambiental.



Resíduos 3-3, 306-1



O Programa de Gerenciamento de Resíduos Sólidos do Grupo Condumax Incesa é um conjunto de ações e medidas adotadas para gerenciar de forma adequada e responsável os resíduos sólidos gerados em suas atividades. Desde o uso de matérias-primas e a utilização de substâncias químicas perigosas nos processos produtivos até a geração de resíduos para posterior descarte, a empresa assegura um gerenciamento responsável certificado pela norma ISO NBR 14001.

Os resíduos gerados são direcionados a uma empresa especializada e homologada para o coprocessamento, atendendo aos requisitos legais. Esta destinação correta garante a transformação dos resíduos em matéria-prima para novas aplicações, promovendo a reciclagem e o reuso dentro da própria organização. Resíduos de classe II, considerados lixo comum, são encaminhados para a coleta municipal, enquanto os recicláveis são vendidos a parceiros licenciados.

Para promover a conscientização dos clientes sobre o descarte correto ao final da vida útil dos produtos, a Condumax inclui orientações nos rótulos e manuais de manuseio. Além disso, disponibiliza um manual de manuseio, armazenamento e descarte no site oficial, orientando sobre a disposição correta dos produtos.

A Incesa, empresa do grupo, inclui uma identificação clara nos produtos poliméricos, informando o tipo de material presente no produto. Essa prática facilita a separação e o descarte adequado pelos clientes, contribuindo para a sustentabilidade.

Um dos impactos significativos relacionados aos resíduos é o risco de derramamentos e/ou vazamentos de produtos químicos, que podem causar contaminação do solo ou da água. Para a gestão deste risco, são utilizados controles operacionais, como contenções para produtos químicos e kits de emergência ambiental. Resíduos perigosos gerados nas atividades de manutenção e demais áreas são direcionados para coprocessamento, assegurando uma destinação adequada e sustentável em fornos de cimento.

O compromisso com uma gestão ambiental eficiente e a promoção de práticas sustentáveis são partes integrantes da missão do grupo, destacando sua responsabilidade ambiental e o empenho em criar soluções que beneficiem tanto o meio ambiente quanto a sociedade.

Total de resíduos gerados, por composição (em toneladas) 306-3

Resíduos por categoria	Disposição final	Total 2023 (t)
Areia	Aterro	75,01
Diversos perigosos	Aterro	10,39
Eletrônicos	Aterro	1,28
Lama	Aterro	12,04
Lâmpadas	Aterro	0,04
Lixo Comum	Aterro	158,11
Metal (Tambor Contaminado)	Aterro	1,39
Plástico Laminado	Aterro	42,70
Rebolo	Aterro	0,90
Tintas e solventes	Aterro	2,01
Madeira	Reciclagem	694,32
Metal (Cobre, Alumínio, Aço etc.)	Reciclagem	1431,92
Papel/Papelão	Reciclagem	138,63
Plástico	Reciclagem	754,28
Diversos contaminados	Coprocessamento	22,95
Diversos perigosos	Coprocessamento	4,10
EPI	Coprocessamento	3,01
Efluente	Tratamento	84,66

Nota: Os dados reportados anteriormente não detalhavam a composição seguida da disposição final. Para este relato, foi realizada a atualização da tabela com a correção dessa discrepância. 2-4

Resíduos Totais (t) 306-3

2021	2022	2023
3.127,63	3.477,26	3.437,74

Resíduos não destinados para disposição final 306-4

Resíduos por categoria (t)	Disposição Final	Total 2023
Madeira	Reciclagem	694,32
Metal (Cobre, Alumínio, Aço etc.)	Reciclagem	1431,92
Papel/Papelão	Reciclagem	138,63
Plástico	Reciclagem	754,28

Resíduos não destinados para disposição final 306-4

2021	2022	2023
2.891,08	3.151,76	3.019,15

Resíduos destinados para disposição final 306-5

Resíduos por categoria (t)	Disposição Final	Total 2023
Areia	Aterro	75,01
Diversos perigosos	Aterro	10,39
Eletrônicos	Aterro	1,28
Lama	Aterro	12,04
Lâmpadas	Aterro	0,04
Lixo Comum	Aterro	158,11
Metal (Tambor Contaminado)	Aterro	1,39
Plástico Laminado	Aterro	42,70
Rebolo	Aterro	0,90
Tintas e solventes	Aterro	2,01
Total (t)		303,87





Economia Circular - Carretéis de Plástico 301-3

A economia circular é uma abordagem fundamental para promover a sustentabilidade e a redução de resíduos em nossas operações. Na Condumax, adotamos essa prática por meio do processo de economia circular para carretéis de plástico, uma iniciativa que exemplifica nosso compromisso com a preservação dos recursos naturais e a minimização dos impactos ambientais.

Nosso processo de economia circular para carretéis de plástico começa com a entrega de produtos aos clientes, que utilizam os carretéis e, após o consumo, devolvem-nos à Condumax. Este ciclo de logística reversa é essencial para garantir que os carretéis sejam recuperados e reaproveitados. Uma vez retornados, os carretéis passam por um rigoroso processo de triagem e limpeza. Carretéis em boas condições são imediatamente preparados para reutilização, enquanto os defeituosos são destinados à reciclagem.

Este ciclo contínuo de reutilização não apenas reduz o volume de resíduos gerados, mas também diminui a necessidade de produzir novos carretéis, preservando assim recursos naturais valiosos. **Em 2023, 88% dos carretéis utilizados pela Condumax foram provenientes deste processo de economia circular, refletindo o sucesso e a eficiência da iniciativa.**





Reaproveitamento de sucata de cobre e alumínio 301-2



Visando o correto direcionamento das sucatas de cobre e alumínio geradas nos processos de fabricação, o Grupo Condumax persistiu em 2023 com o projeto de reaproveitamento desses resíduos na Incesa. Esse esforço contínuo demonstra o compromisso da empresa com a sustentabilidade e a eficiência operacional.

O processo começa com a transferência das sucatas metálicas da Condumax para empresas reconhecidas no mercado por seu reprocessamento idôneo. Essas empresas transformam as sucatas em fitas, tarugos e perfis, que são posteriormente reaproveitados pela Incesa como matéria-prima em seus processos de produção. Esse ciclo de beneficiamento não só garante uma destinação adequada dos resíduos, mas também resulta em benefícios significativos:

- Destinação correta por meio do reaproveitamento de sucata gerada: assegurando que os resíduos sejam reutilizados de maneira eficiente e sustentável
- Redução de custos: diminuindo a necessidade de compra de novas matérias-primas, contribuindo para uma economia mais sustentável

- Redução de aproximadamente 1.500 toneladas de CO₂ por ano: mitigando o impacto ambiental e ajudando a combater as mudanças climáticas

A decisão estratégica de priorizar a compra de cobre reciclado (RAF) e perfis de alumínio reciclado traz vantagens significativas tanto para a empresa quanto para o meio ambiente. Essas vantagens incluem a redução do impacto ambiental associado à extração de novos recursos, a estabilização dos custos de matéria-prima e o fortalecimento da economia circular. Ao optar por materiais reciclados, o Grupo Condumax Incesa não apenas preserva recursos naturais valiosos, mas também promove práticas sustentáveis que beneficiam toda a cadeia de valor e a sociedade como um todo.



Uso de **11%**
de cobre reciclado
no processo

Redução de
aproximadamente **3.500**
toneladas de CO²/ano
com o cobre reciclado



Uso de **89%** de
perfis de alumínio
reciclado no processo

Redução de
aproximadamente **2.500**
toneladas de CO²/ano
com o uso de perfis de
alumínio reciclado

Emissões 305-1, 305-2

Reconhecemos que as mudanças climáticas são um desafio significativo, impactando diretamente o planeta, a sociedade, a economia global e nosso setor de atuação. Com esse entendimento, o levantamento das emissões de Gases de Efeito Estufa (GEE) e as iniciativas mitigadoras estão no centro de nossa gestão ambiental.

Mantemos uma plataforma digital integrada para centralizar as informações, facilitando a gestão e monitoramento das emissões, melhorando a transparência e a precisão dos dados para ações estratégicas de redução. A plataforma permite calcular as emissões de Escopo 1, 2 e 3 conforme as diretrizes do Programa Brasileiro GHG Protocol.

Escopo 1 305-1			
Emissões diretas de gases de efeito estufa (tCO2 equivalente)			
	2021	2022	2023
Efluentes	0,11	0,82	17,99
Fontes fixas	650,14	545,88	387,12
Fontes móveis	185,11	183,90	167,07
Fugitivas	0,25	28,83	2,94
Emissão Total	835,61	759,43	575,12
Emissões biogênicas (tCO2 equivalente)	10	8,03	6,79

*Em 2023 ao fazer uma verificação dos dados do relatório de GEE verificamos a necessidade de atualização do uso gás GLP nas empilhadeiras para a categoria de fontes móveis.

Escopo 2 305-2		
Emissões indiretas proveniente da aquisição de energia (tCO2 equivalente)		
2021	2022	2023
2142,13	741,68	610,97
Emissão real considerando a compra de energia I-REC*		
334,10	31,45	610,97

*Em 2023 o Grupo não realizou a compra de energias renováveis com certificado I-REC.

Energia 302-1

Em 2023, se obteve uma redução de 11% no consumo de energia do Grupo em relação ao ano anterior. Essa diminuição foi resultado de esforços contínuos de conscientização e implementação de medidas ao longo do ano.

Entre as principais iniciativas, destacamos:

- Substituição de Lâmpadas: A troca de lâmpadas incandescentes por LED reduziu o consumo de energia de 0,44 kW/h para 0,30 kW/h por lâmpada
- Motores e Bombas: A substituição de três motores/bombas das torres de resfriamento resultou em uma redução de 5 CV no consumo total de energia
- Iluminação Eficiente: A instalação de lâmpadas de LED com sensor de presença em locais estratégicos da Incesa garantiu um consumo mais eficiente de energia, ajustando automaticamente a iluminação conforme a necessidade de uso

Essas ações demonstram o compromisso do Grupo Conдумax Incesa com a eficiência energética e a sustentabilidade ambiental. As iniciativas resultaram não apenas em benefícios econômicos, mas também em uma redução substancial das emissões de carbono. Essa abordagem proativa e inovadora fortalece a posição da empresa no mercado e contribui para a construção de um futuro mais sustentável.

É importante ressaltar que o consumo de energia elétrica em nossas instalações foi proveniente de fontes renováveis, uma vez que possuímos contratos de energia verde

Consumo de energia (MWh) 302-1			
Tipo de combustível	2021	2022	2023
Combustível renovável	40,69	32,68	27,63
Energia elétrica	16.918,29	17.547,97	16.129,40
Combustível não renovável	3.653,04	3.189,08	2.418,24
Aquecimento, resfriamento e/ou vapor	-	-	-
Consumo Total (MWh)	20.612,02	20.769,73	18.575,26

Água 303-1, 303-2

O Grupo Condumax Incesa mantém um compromisso sólido com a proteção e qualidade da água utilizada em seus processos. Nossa água é proveniente dos aquíferos Formação Adamantina e Serra Geral, obtida por captação subterrânea outorgada e armazenada em caixas d'água. Para garantir sua qualidade, conduzimos análises baseadas na Portaria GM/MS Nº 888, de 4 de maio de 2021, que estabelece os padrões de potabilidade da água para consumo humano. Além disso, utilizamos água fornecida pelo município de Olímpia-SP para abastecer nossos escritórios.

Na Condumax, dispomos de uma estação de tratamento de efluentes sanitários, sendo este o único resíduo gerado. Nesse processo, é viável o reuso do efluente tratado para finalidades menos nobres, como descargas sanitárias. Na Incesa, adotamos um processo de descarte e tratamento dos efluentes em colaboração com o município. Contudo, ainda não contamos com uma política formal sobre a água.

Em 2023, o Grupo consumiu um total de 23,38 ML de água, apresentando uma **redução significativa de 11,11 ML** em comparação com o ano anterior. Essa diminuição ocorreu devido à revisão e troca de equipamentos que otimizam o consumo de água. Esses dados são monitorados mensalmente pelo departamento de Sistema de Gestão Integrada (SGI) e apresentados às lideranças das áreas durante as reuniões da AGM (Avaliação Gerencial Mensal).

O compromisso contínuo com a gestão eficiente da água reflete nosso esforço em equilibrar nossas operações industriais com a responsabilidade ambiental, contribuindo para a preservação desse recurso vital para as futuras gerações.

Captação de água (ML) 303-3		
Fontes	2022	2023
Água de superfície	-	-
Água de terceiros	1,37	1
Água de mar	-	-
Água subterrânea	33,12	22,38
Água produzida	-	-
Consumo total	34,49	23,38

Nota: Os dados reportados anteriormente não consideravam o consumo de água de terceiros. Para este relato, foi realizada a atualização da tabela com a correção dessa discrepância, incluindo os dados de consumo de 2022. 2-4

08 - Sumário GRI

Sumário do conteúdo do GRI

Declaração de uso

O Grupo Condomax Incesa relatou com base nas Normas GRI para o período de 1.º de janeiro de 2023 a 31 de dezembro de 2023

GRI 1

Fundamentos 2021

Norma GRI	Conteúdo	Localização	Omissão
2-1	Detalhes da organização	p. 10	
2-2	Entidades incluídas no relato de sustentabilidade da organização	p. 6	
2-3	Período de relato, frequência e ponto de contato	p. 6	
2-4	Reformulações de informações	p. 60, 67	
2-5	Verificação externa	Não ocorre.	
2-6	Atividades, cadeias de valor e outras relações de negócios	p. 10, 12	
2-7	Empregados	p. 30, 32	
2-8	Trabalhadores que não são empregados	p. 30, 31	
2-9	Estrutura de governança e sua composição	p. 15	
2-10	Nomeação e seleção para o mais alto órgão de governança	p. 15	
2-11	Presidente do mais alto órgão de governança	p. 15	
2-12	Papel desempenhado pelo mais alto órgão de governança na supervisão da gestão dos impactos	p. 15	
2-13	Delegação de responsabilidade pela gestão de impactos	p. 15, 17	
2-14	Papel desempenhado pelo mais alto órgão de governança no relato de sustentabilidade	p. 6	
2-15	Conflitos de interesse	p. 17, 23	
2-16	Comunicação de preocupações cruciais	p. 25	
2-17	Conhecimento coletivo do mais alto órgão de governança	p. 15	
2-18	Avaliação do desempenho do mais alto órgão de governança	p. 15, 17	
2-19	Políticas de remuneração	p. 17, 34	
2-20	Processo para determinação da remuneração	p. 34	
2-21	Proporção da remuneração total anual		Razão de Omissão: Restrições de confidencialidade. Não reportamos os dados de proporção de remuneração, por motivos estratégicos.
2-22	Declaração sobre estratégia de desenvolvimento sustentável	p. 5	
2-23	Compromissos de política	p. 19, 23, 25	
2-24	Incorporação de compromissos de política	p. 23	
2-25	Processos para reparar impactos negativos	p. 25	
2-26	Mecanismos para aconselhamento e apresentação de preocupações	p. 25	
2-27	Conformidade com leis e regulamentos		Em 2023, não registramos sanções não monetárias ou multas significativas (valor superior a R\$ 100 mil ou com risco médio/ato para a imagem da empresa). Não identificamos casos e ações judiciais ou multas significativas por concorrência desleal ou fornecimento e uso de produtos e serviços. Determinamos como não conformidades: sanções relacionadas a aspectos diversos, como supostos descumprimentos de condicionantes, poluição e exercício de atividade sem as autorizações/licenças ambientais necessárias e outros requisitos legais.
2-28	Participação em associações	Não há participações.	
2-29	Abordagem para engajamento de stakeholders	p. 6, 34, 39, 50, 51	
2-30	Acordos de negociação coletiva		As empresas do Grupo são associadas ao Sindical (Sindicato Patronal). Desde 2015, o Sindical não firma a Convenção Coletiva com a Federação dos Empregados. Por isso, nossos colaboradores são regidos pela Legislação Trabalhista Brasileira e recebem benefícios adicionais concedidos voluntariamente pela empresa.

Tópicos Materiais			
GRI 3: Temas Materiais 2021	3-1	Processo de definição dos temas materiais	p. 7
	3-2	Lista de temas materiais	p. 6
Desenvolvimento Tecnológico e Ecodesign			
GRI 3: Temas Materiais 2021	3-3	Gestão dos temas materiais	p. 14
Gestão Social na Cadeia de Suprimentos			
GRI 3: Temas Materiais 2021	3-3	Gestão dos temas materiais	p. 26
Resiliência do Modelo de Negócio			
GRI 3: Temas Materiais 2021	3-3	Gestão dos temas materiais	p. 27
Desempenho Econômico e Criação de Valor			
GRI 3: Temas Materiais 2021	3-3	Gestão dos temas materiais	p. 41
Criação de Valores Compartilhados entre o Grupo e Nossos Clientes			
GRI 3: Temas Materiais 2021	3-3	Gestão dos temas materiais	p. 39
Gestão de Resíduos			
GRI 3: Temas Materiais 2021	3-3	Gestão dos temas materiais	p. 59
	306-1	Geração de resíduos e impactos significativos relacionados a resíduos	p. 59
GRI 305 Resíduos 2020	306-3	Resíduos gerados	p. 60
	306-4	Resíduos não destinados para disposição final	p. 61
	306-5	Resíduos destinados para disposição final	p. 61

Norma GRI	Conteúdo	Localização	
GRI 203: Impactos Econômicos Indiretos 2016	203-2	Impactos econômicos indiretos significativos	p. 50
GRI 301 Materiais 2016	301-2	Matérias-primas ou materiais reciclados utilizados	p. 63
	301-3	Produtos e suas embalagens reaproveitados	p. 62
GRI 302 Energia 2016	302-1	Consumo de energia dentro da organização	p. 66
GRI 303 Água E Efluentes 2018	303-1	Interações com a água como um recurso compartilhado	p. 67
	303-2	Gestão de impactos relacionados ao descarte de água	p. 67
GRI 305 Emissões 2016	305-1	Emissões diretas (Escopo 1) de gases de efeito estufa (GEE)	p. 65
	305-2	Emissões indiretas (Escopo 2) de gases de efeito estufa (GEE) provenientes da aquisição de energia	p. 65
GRI 403 Saúde E Segurança Do Trabalho 2018	403-1	Sistema de gestão de saúde e segurança do trabalho	p. 44
	403-2	Identificação de periculosidade, avaliação de riscos e investigação de incidentes	p. 45, 47
	403-3	Serviços de saúde do trabalho	p. 44
	403-4	Participação dos trabalhadores, consulta e comunicação aos trabalhadores referentes a saúde e segurança do trabalho	p. 46
	403-5	Capacitação de trabalhadores em saúde e segurança do trabalho	p. 46
	403-6	Promoção da saúde do trabalhador	p. 48
	403-7	Prevenção e mitigação de impactos de saúde e segurança do trabalho diretamente vinculados com relações de negócios	p. 45
	403-8	Trabalhadores cobertos por um sistema de gestão de saúde e segurança do trabalho	p. 44
	403-9	Acidentes de trabalho	p. 47
GRI 404 Capacitação E Educação 2016	404-2	Programas para o aperfeiçoamento de competências dos empregados e de assistência para transição de carreira	p. 39
GRI 418 Privacidade Do Cliente 2016	418-1	Queixas comprovadas relativas a violação da privacidade e perda de dados de cliente.	p. 22



The logo for Condumax features a stylized white 'C' with a yellow and orange gradient, followed by the word 'Condumax' in a bold, white, sans-serif font. A yellow and orange swoosh underline is positioned above the text.
Condumax
FIOS E CABOS ELÉTRICOS

The logo for Incesa features a stylized white 'I' with a yellow and orange gradient, followed by the word 'Incesa' in a bold, white, sans-serif font. A yellow and orange swoosh underline is positioned above the text.
Incesa
COMPONENTES ELÉTRICOS